

# LE TRAGUS DU SOIR



Mai 2024 - Bulletin annuel d'information de Chiroptera Neuchâtel - CCO

**Chère lectrice, cher lecteur,**

*Vous ne connaissez probablement pas la Noctule de Leisler. Moi-même, je n'ai que rarement eu l'occasion de voir cette espèce de chauve-souris, peu fréquente dans le canton de Neuchâtel. Dans notre série de portraits, vous apprendrez quelques faits intéressants sur cette espèce migratrice.*

*Les chauves-souris fréquentant les bâtiments humains, des conflits de cohabitation peuvent parfois apparaître. Nous poursuivons notre série « Chauves-souris - que faire » avec des conseils en cas de présence de chiroptères dans les caissons de store.*

*D'autres enjeux de cohabitation découlent de nos activités de loisirs qui amènent certains d'entre nous à fréquenter les grottes. Or ces lieux sont utilisés par les chauves-souris pour l'hibernation, période pendant laquelle elles sont très sensibles aux dérangements.*

*Ce numéro abordera également les corridors de vol des chauves-souris, qu'il est tout aussi important de conserver intacts que leurs gîtes. Pour les espèces sensibles à la lumière, une planification de l'éclairage en tenant compte de leurs corridors est primordial pour leur conservation.*

*Et finalement, vous trouverez dans notre agenda les animations et sorties prévues cette année par notre association. Cela nous ferait plaisir de vous y rencontrer !*

*Je vous souhaite à toutes et à tous une bonne lecture*

*Eva Inderwildi, présidente de Chiroptera Neuchâtel - CCO*



**L'association Chiroptera Neuchâtel - CCO** est l'antenne neuchâteloise du Centre de Coordination Ouest pour l'étude et la protection des chauves-souris (CCO), organisme officiel chargé par le Service de la faune, des forêts et de la nature du canton de Neuchâtel (SFFN) de la conservation des espèces de chiroptères vivant sur son territoire, en application de la loi fédérale de 1966 et de la Convention de Berne. L'association développe également des projets de conservation et de promotion en faveur des chauves-souris, dans le canton de Neuchâtel.

Le petit groupe de collaborateurs a principalement pour tâches la protection directe des animaux, via le SOS Chauves-souris, la sensibilisation de la population, notamment lors de la Nuit des Chauves-souris et leur étude par le suivi des effectifs des colonies.

# PORTRAIT NOCTULE DE LEISLER

**P**etite réplique de sa cousine la Noctule commune, la Noctule de Leisler s'en distingue par un pelage exempt de reflets roux et des mensurations nettement inférieures. A part quelques mâles isolés présents en été, cette chauve-souris est surtout de passage dans le canton de Neuchâtel, lors de ses migrations.

La Noctule de Leisler présente le faciès caractéristique du genre *Nyctalus*, avec des oreilles arrondies munies d'un tragus en forme de champignon et d'un large lobe postérieur qui vient s'insérer très bas sur la joue.

Malgré une distribution très large couvrant l'essentiel de l'Eurasie, la Noctule de Leisler n'est guère abondante et reste souvent peu connue. On sait cependant qu'en Europe, l'espèce est essentiellement migratrice. Les femelles établissent leurs colonies de mise-bas dans les pays du nord-est et entreprennent chaque automne des migrations de 1000 à 1500 km vers le sud-ouest pour y passer l'hiver. Les mâles, plus sédentaires, s'éparpillent sur les routes migratoires et attendent les femelles...

Dans le canton de Neuchâtel, les quelque 70 observations dont nous disposons semblent correspondre à ce qui s'observe dans le reste de la Suisse et en Europe : des femelles, parfois déjà regroupées en colonie, apparaissent surtout jusqu'à début juin dans le bas du canton mais ne s'embent pas s'y attarder, probablement pressées d'atteindre le nord de l'Allemagne ou la Pologne pour mettre bas. Il existe cependant quelques preuves de reproduction en Suisse et il se pourrait bien que de discrètes colonies ne nous soient pas encore connues. En plein été, ce sont surtout des mâles qui sont notés dans notre région, souvent sur les reliefs jurassiens. Étonnamment, et contrairement à ce qui se passe au printemps, les migratrices de retour vers le sud n'apparaissent que rarement en automne dans les bâtiments du littoral neuchâtelois bien que l'espèce soit régulièrement détectée acoustiquement en transit sur les crêtes du Jura au même moment. Peut-être qu'au printemps les femelles, déjà gestantes, recherchent dans les constructions humaines – souvent des cheminées – la chaleur nécessaire pour activer le développement de leur progéniture ?

Durant ses pérégrinations, notre noctule gîte principalement en petits groupes dans des cavités d'arbres, plus rarement dans des gîtes de substitution comme des cheminées ou des nichoirs, au-devant desquels un important dégagement est nécessaire pour en faciliter l'accès. En effet, ses longues ailes lui confèrent un vol rapide et peu agile, très mal adapté aux milieux encombrés. Les forêts claires sont donc des éléments paysagers cruciaux pour cette espèce. Pour se nourrir, elle



## LA NOCTULE DE LEISLER (*NYCTALUS LEISLERI*)

**Envergure :** 26 à 34 cm

**Poids :** 10 à 20 g

**Longévité**  
12 ans, espérance de vie environ 3 ans

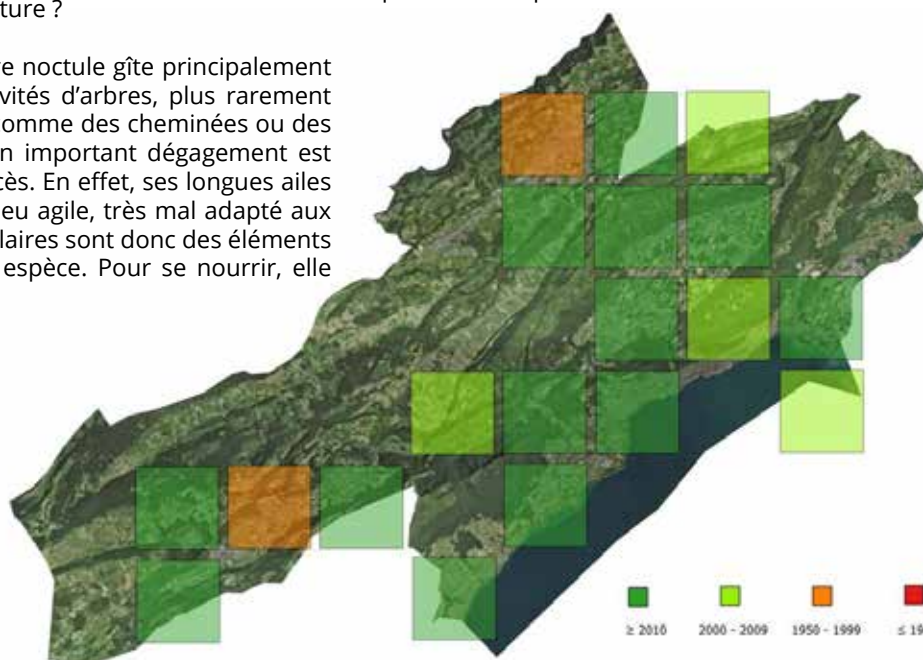
**Couleur**  
Dos brun foncé lustré, ventre à peine plus clair

**Particularité**  
Espèce migratrice chassant principalement haut dans le ciel

**Espèce proche**  
Noctule commune

parcourt de vastes espaces ouverts en plein ciel où elle chasse de petits insectes qui aiment se rassembler en de gros essaims denses, plus facilement détectables par ses ultrasons.

Le vol très rapide et peu agile de la Noctule de Leisler, couplé à une altitude de transit relativement élevée – plusieurs dizaines, voire centaines de mètres au-dessus du sol – rendent cette espèce facilement sujette à des collisions avec les pâles des éoliennes. Les parcs éoliens projetés sur les sommets neuchâtelois pourraient ainsi impacter dangereusement les populations de nos petites migratrices nocturnes, si des mesures adéquates ne sont pas mises en place.



# CHAUVES-SOURIS DANS LES CAISSONS DE STORE – QUE FAIRE ?

**D**es chauves-souris peuvent parfois s'installer dans les caissons de store. Ces espèces étant toutes protégées et, pour la plupart menacées, il faudrait dans la mesure du possible essayer de cohabiter. Voici quelques pistes pour vous y aider.

## Présence temporaire

La plupart du temps, la présence des chauves-souris dans les stores ne dure que quelques semaines. En juin et juillet, il s'agit probablement d'une nurserie de femelles élevant leurs jeunes. Si vous remarquez des chauves-souris entre août et octobre, c'est probablement une espèce migratrice venue du nord qui y a élu domicile temporairement. Dans tous les cas, les chauves-souris réduiront fortement leur activité ou se trouveront un autre site pour passer l'hiver.

## Guano sur le bord de fenêtre

En cas de guano tombant d'un caisson de store, il est malheureusement difficile d'installer une planchette pour retenir les crottes, comme on peut le faire en façade ou sous l'avant-toit. Les crottes étant sèches, elles s'enlèvent toutefois facilement en balayant. A noter qu'elles constituent un bon engrais pour le jardin.

## Bruit ou nuisances intolérables

Comme il est difficile de proposer un aménagement simple pour résoudre le problème, nous vous suggérons de prendre contact avec nous pour trouver la meilleure

solution possible adaptée au lieu. Dans certains cas, la pose d'une moustiquaire peut réduire les dérangements (si des chauves-souris entrent régulièrement dans la pièce) ou inciter les animaux à occuper un autre caisson de stores.

Vous pouvez nous joindre au numéro **SOS chauves-souris : 079 941 84 59** ou

[www.chiroptera-ne.ch/sos-chauves-souris](http://www.chiroptera-ne.ch/sos-chauves-souris)



*Les crottes étant sèches, elles peuvent être facilement balayées du bord de fenêtre.*

## DES CORRIDORS DE VOL POUR SE DÉPLACER

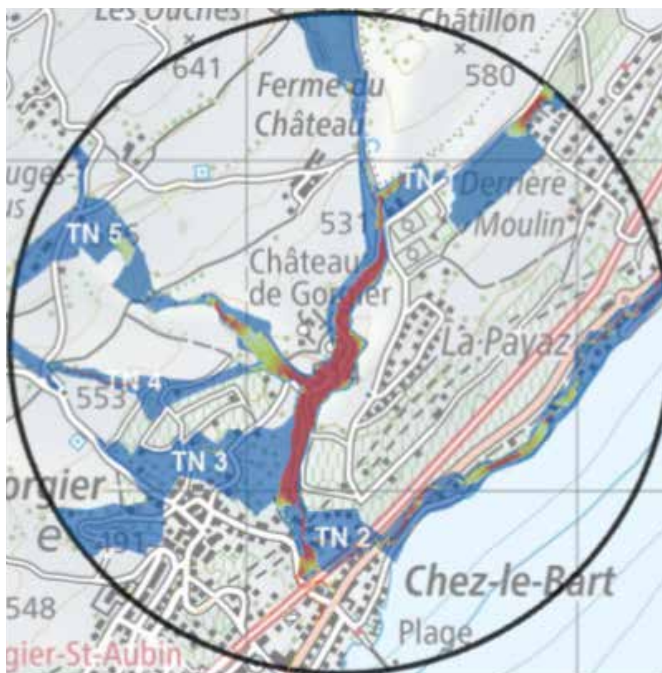
**T**ous les soirs de la belle saison, les chauves-souris partent à la chasse aux insectes. Si certaines s'envolent d'une traite sur plusieurs kilomètres pour rejoindre leurs terrains de chasse préférés, la plupart aiment longer des structures végétales et trouver leurs ressources alimentaires le plus près de leur gîte.

Les chauves-souris utilisent ces repères, constitués d'allées d'arbres, de haies, bosquets, lisières ou même jardins arborés, pour s'orienter acoustiquement et y trouvent déjà un menu intéressant en termes d'insectes. Ces couloirs de vol utilisés systématiquement sont appelées « corridors » et représente un enjeu de conservation au même titre que leurs gîtes.

Un projet visant à dessiner les corridors de colonies d'importance a donc vu le jour en Suisse. Il s'agit de représenter de manière cartographique les couloirs de vol potentiellement utilisés autour d'un gîte. Si ces structures végétales sont en principe protégées légalement et ne peuvent être détruites, ce travail permet d'identifier des passages problématiques, tel que les sources de lumière artificielle. En effet, un simple lampadaire allumé aux premières heures de la nuit peut empêcher les espèces de chauves-souris sensibles de rejoindre leurs terrains de chasse pour se nourrir !

Ces informations constituent une base pour l'infrastructure écologique (trame noire) et sont disponibles auprès du canton. Elles permettent de planifier l'aménagement

territorial des communes dans le respect des chauves-souris et d'autres animaux nocturnes.



*Corridors de vol modélisés (en rouge et jaune), puis validés (en bleu) pour un gîte de Grands rhinolophes à Gorgier (d'après Virtual Data Center).*



# L'HIVER EN GROTTES EN TOUTE TRANQUILLITÉ

Chaque automne, dans le courant du mois d'octobre, les chauves-souris regagnent les cavités souterraines pour y passer la saison froide en hibernation. Leur métabolisme est alors plongé dans une profonde torpeur de plusieurs mois, jusqu'aux beaux jours de mars ou avril. Une quinzaine de battements de cœur par minutes (contre 400 au moment du vol), apnée jusqu'à une heure et demie, température corporelle de 6°C, ces animaux sont presque sans vie. Pour chaque réveil, les chauves-souris ont besoin de beaucoup d'énergie, qu'elles puisent dans leur petite réserve de graisse.

Si quelques réveils naturels peuvent arriver durant l'hiver selon les espèces, un réveil forcé à cause d'un passage humain diminuera drastiquement leurs ressources pour atteindre le printemps. Des dérangements répétés mettront leur survie en péril. Ainsi quelques recommandations sont utiles à rappeler pour éviter de créer des dérangements superflus :

- Les cavités souterraines sont des milieux rares et fragiles qu'il ne faut pas impacter (déprédation, dérangement de la faune)
- Pas de feu (foyer, bougies), de bruit ou de fort éclairage à l'intérieur ou dans le périmètre d'entrée d'une grotte sur l'ensemble de l'année.
- Visite de grottes uniquement entre le 15 mars et le 15 octobre (hors période d'hibernation)

Grâce à votre bon comportement, les chauves-souris peuvent dormir sur leurs deux oreilles !

*Les cavités souterraines, des sites naturels à protéger.*



## AGENDA

JEUDI 11 JUILLET  
VENDREDI 19 JUILLET

Aux dates indiquées, les passeports vacances Neuchâtel permettent aux enfants inscrits de découvrir les chauves-souris sur le terrain. L'occasion rêvée pour eux de les voir de près. Plus d'informations : [www.passeportvacancesne.ch](http://www.passeportvacancesne.ch)

SAMEDI 24 AOÛT

La Nuit des Chauves-souris se déroulera le samedi 24 août au Jardin botanique de Neuchâtel, avec animations et possibilité de voir des chauves-souris.

Informations et inscription (environ un mois avant l'évènement) : [www.chiroptera-ne.ch](http://www.chiroptera-ne.ch)

SAMEDI 5 OCT.

Sortie sur le thème des chauves-souris avec le Panda Club de Neuchâtel.

Informations et inscriptions : [www.wwf-ne.ch](http://www.wwf-ne.ch)

DIMANCHE 3 NOV.

A 14h, conférence sur les chauves-souris de notre région au festival de photographie, Regards Croisés, au Mycorama de Cernier.

Informations : [www.regards-croises.ch](http://www.regards-croises.ch)



**CCO** CENTRE DE COORDINATION OUEST  
POUR L'ÉTUDE ET LA PROTECTION  
DES CHAUVES-SOURIS

**MOBILE SOS CHAUVES-SOURIS : 079 941 84 59**

### Chiroptera Neuchâtel - CCO

c/o MUZOO, Replat du Dahu 1, 2300 La Chaux-de-Fonds

079 941 84 59 - [contact@chiroptera-ne.ch](mailto:contact@chiroptera-ne.ch) - [www.chiroptera-ne.ch](http://www.chiroptera-ne.ch)

Correspondant régional : Valéry Uldry, [correspondant.cco@chiroptera-ne.ch](mailto:correspondant.cco@chiroptera-ne.ch)

IBAN : CH59 0900 0000 1281 9942 5

Sous l'égide du Centre de Coordination Ouest pour l'étude et la protection des chauves-souris (CCO)  
Muséum d'histoire naturelle, case postale 6434, 1211 Genève 6 - 022 418 63 47

**Rédaction :** Eva Inderwildi, Christophe Jaberg et Valéry Uldry

**Mise en page :** Antoine Mouquod, Eva Inderwildi

**Crédits photos :** p. 1 : V. Uldry, p. 2 : Dietmar Nill, carte p. 2 : ©Info fauna/CCO fonds 2024 Microsoft Corporation Earthstar Geographics SIO, p. 3, en haut : V. Uldry, en bas : ©Info fauna/CCO fonds Swisstopo, p. 4 : V. Uldry

Avec le soutien de :



ERNST GÖHNER  
STIFTUNG

